

**MĚSTSKÉ ZAŘÍZENÍ SOCIÁLNÍCH SLUŽEB,**  
příspěvková organizace, Východní 621/16, 360 01 Karlovy Vary

**Výroční zpráva 2022**



**Název:** Městské zařízení sociálních služeb, příspěvková organizace

**Adresa:**

Východní 621/16  
Drahovice  
360 01 Karlovy Vary 1

**Právní forma:** Příspěvková organizace zřízená územním samosprávným celkem

**IČ:** 47701277

**Kontakty:**

v66k53ydatová schránka  
www.kv-mzss.czweb  
reditel@kv-mzss.cz  
telefon: 602 371 982  
telefon: 353 225 060

**Statutární orgány:**

Mgr. Karin Sasáková, ředitelka

Jsme příspěvkovou organizací města Karlovy Vary, které je naším zřizovatelem, poskytuje nám příspěvek na provoz a rozhoduje o naší činnosti.

Finanční dotaci získáváme také z rozpočtu Karlovarského kraje.

Služby poskytuje kvalifikovaný tým sociálních pracovníků, zdravotních sester a pečovatelek. V týmu jsou také kuchaři, řidiči, administrativní pracovníci, techničtí pracovníci.

Součástí našich služeb jsou dvě kuchyně s jídelnami, kde vaříme dietní stravu přizpůsobenou stravovacím potřebám seniorů. Na kvalitu a vhodnost vařené stravy dohlíží kvalifikovaná nutriční terapeutka.

V současné době máme v přímé péči okolo 550 klientů, občanů Karlových Varů.

Klienti užívají našich pečovatelských služeb v domech s byty zvláštního určení.

Za klienty dojíždíme poskytovat péči do jejich domovů.

Naši klienti také využívají komplexní celodenní péči v pobytovém zařízení v Domově pro seniory ve Staré Roli.

Přibližně dvěma stovkám občanů města denně rozvážíme obědy z našich kuchyní v rámci terénní sociální služby.

Také poskytujeme Odlehčovací službu pobytovou.

### **Předmět činnosti**

- Terénní pečovatelská služba
- Domov pro seniory – Stará Role
- Odlehčovací služba pobytová
- Stravování – Jídelna Zlatá Kotva

## **1. Pečovatelská služba**

Místem realizace pečovatelské služby je území města Karlovy Vary, případně spolupracujeme i s okolními obcemi do okruhu 10 km od Karlových Varů.

### **Poslání pečovatelské služby:**

Posláním pečovatelské služby je poskytnout osobám cílové skupiny potřebné služby, které jim zabezpečí důstojný život a pomohou zachovat přirozené sociální a místní vazby a životní návyky.

Toto poslání naplňujeme především:

Pomocí a podporou důstojného způsobu života v co nejvyšší možné kvalitě ve vlastní domácnosti uživatele;  
zachováním dosavadního způsobu života, kompenzováním snížené soběstačnosti a oddálením nutnosti ústavní péče;  
pomocí při překlenutí přechodných období se zhoršeným zdravotním stavem, který nevyžaduje hospitalizaci;  
pomocí a podporou, kterou poskytujeme uživateli pro zachování jeho soběstačnosti v jeho přirozeném prostředí;  
pomocí a podporou uživatele v oblastech, v nichž jsou jeho schopnosti a možnosti sníženy;  
využíváním spolupráce s rodinou uživatele (pokud si toto uživatel přeje);  
minimalizováním vytváření závislosti na poskytované službě;  
respektováním důstojnosti uživatele bez ohledu na jeho duševní, sociální nebo tělesný stav a ekonomické postavení.

### **Cíle pečovatelské služby:**

Naším cílem je poskytnout kvalitní péči, podporovat soběstačnost klientů dle individuálních potřeb a přání a prohloubit v nich pocit jistoty a bezpečí.

### **Cílem tedy je:**

- pomáhat klientům překlenout nepříznivou sociální situaci, oslabení nebo ztrátu schopnosti z důvodu věku nebo nepříznivého zdravotního stavu;
- předcházet sociální izolaci klientů a jejich sociálnímu vyloučení;
- poskytovat služby s ohledem na obvyklý způsob života klienta;
- podporovat klienta v prožívání života dle jeho vlastních představ a respektovat jeho názory, představy a rozhodnutí;
- usilovat o spokojenost, seberealizaci a o co nejvyšší možnou míru soběstačnosti klienta;
- poskytovat takový rozsah služeb, které podporují běžný způsob života uživatele;
- vytvářet klientovi podmínky, které umožní začleňování do společnosti a využívání místních institucí.

### **Okruh osob, kterým je služba určena:**

Osoby, které mají sníženou soběstačnost z důvodu věku, chronického onemocnění nebo zdravotního postižení, jejichž situace vyžaduje pravidelnou pomoc jiné fyzické osoby. Jedná

se o občany, kteří s touto pomocí mohou dále vést plnohodnotný život ve svém domácím prostředí ve věku od 27 let (horní hranice není omezena).

#### **Věková struktura uživatelů**

- Dospělí 27–64 let
- Mladší senioři 64–80 let
- Starší senioři nad 80 let

#### **Předmět činnosti:**

V souladu s § 40 odst. 1 zákona č. 108/2006 Sb., o sociálních službách poskytujeme tyto základní činnosti:

- pomoc při zvládnání běžných úkonů péče o vlastní osobu;
- pomoc při osobní hygieně nebo poskytnutí podmínek pro osobní hygienu;
- poskytnutí stravy nebo pomoc při zajištění stravy;
- pomoc při zajištění chodu domácnosti;
- zprostředkování kontaktu se společenským prostředím.

Kromě základních činností poskytujeme také fakultativní činnosti.

#### **Službu poskytujeme:**

Osobám žijícím ve vlastních domácnostech na území města Karlovy Vary a v přilehlých obcích v okruhu do 10 km.

Osobám, které žijí v domech s byty zvláštního určení a z důvodu ztráty soběstačnosti potřebují pomoc druhé osoby při běžných denních potřebách.

Součástí našich pečovatelských služeb je i vaření dietních jídel v našich jídelnách a jejich podávání v domácnostech klientů.

#### **Zásady poskytování pečovatelské služby:**

Při naplňování cílů pečovatelské služby se řídíme následujícími zásadami:

- zásada individuálního přístupu k uživateli, respektování jeho individuálních potřeb a zájmů;
- zásada partnerství;
- zachování rovnoprávného postavení mezi uživatelem a zaměstnancem PS;
- zásada rovných podmínek ke všem uživatelům služby;
- zásada dodržování standardů kvality při péči o uživatele;
- zásada respektování vůle a rozhodnutí uživatele;
- zásada respektování obvyklého způsobu života;
- zásada respektování práv, osobnosti, soukromí a důstojnosti uživatele;
- zásada profesionality a odbornosti poskytování pečovatelské služby, podpory odbornosti pracovníků a prohlubování jejich znalostí při dalším vzdělávání, stážích a spolupráci s dalšími odborníky;
- zásada dodržování zákonných ustanovení k ochraně práv osob.

V tomto kontextu vytváříme podmínky pro uplatňování vlastní vůle uživatelů v oblasti poskytované sociální služby.

#### **Sociální služba: 1015111 - pečovatelská služba**

Název služby: pečovatelská

Forma poskytování: terénní

Počet karet uživatelů: 665

Počet karet zaměstnanců: 92

## Zhodnocení:

Již v prvním čtvrtletí roku 2022 byl větší nárůst klientů, a to z důvodu, že v listopadu 2021 byl opět vyhlášen nouzový stav od 26. listopadu do 25. prosince 2021, kdy jsme v tomto období museli opět částečně omezit naše služby.

V současném roce a na základě, zvýšené propagace pečovatelské služby došlo k navýšení počtu klientů. K tomuto navýšení také v roce 2022 došlo i z důvodu předchozích let, kdy musel být vyhlášen nouzový stav (COVID – 19) a lidé si nesou stálé následky.

Z dotací EU – IROP se zakoupily automobily a nyní naši péči poskytujeme i v okolních obcích, jako jsou např. Otovice, Stanovice, Březová nebo Dalovice. Pečovatelská služba v těchto obcích chyběla. Způsob poskytování se však nezměnil.

Celkový počet žen byl 218 a mužů 447.

### Počty klientů v letech

Rok	Počet klientů
2022	665

Všechny aktivity hlavní části projektu mají za cíl zvýšit kvalitu poskytované služby, umožnit tak cílenou práci s klientem a optimalizovat každodenní práci osob v přímé péči.

Celkové výdaje: 2 191 798,70

Dokončená realizace bude v průběhu roku 2024.

### Terénní pečovatelská služba

#### Čerpání dotací z EU

Rok	celkem	z dotace
2021	13	2
2022	15	4

#### Dar od DPKV - přenosné jízdenky na MHD

Rok	Počet
2021	4
2022	8

**Poskytnuté finanční prostředky na rok 2022**

Neinvestiční dotace 1 - dotace z rozpočtu Karlovarského kraje dle ustanovení § 101a zákona o sociálních službách	20 020 300,00
Obce - příspěvky zřizovatele	11 220 793,06
Úhrady od uživatelů (za základní činnosti sociální služby)	12 523 676,03

Náklady 2022 celkem (za celou sociální službu)	43 648 233,74
Výnosy 2022 celkem (za celou sociální službu)	43 764 769,09
Rozdíl (výnosy - náklady)	116 535,35
Náklady 2022 (za část služby poskytovanou v rámci kategorie A sítě sociálních služeb v Karlovarském kraji)	43 570 204,74
Výnosy 2022 (za část služby poskytovanou v rámci kategorie A sítě sociálních služeb v Karlovarském kraji)	43 764 769,09
Rozdíl (výnosy - náklady)	<b>194 564,35</b>

## 2. Domov pro seniory

### **Poslání domova:**

Domov poskytuje pobytové služby osobám, které mají sníženou soběstačnost zejména z důvodu věku nebo trvalého zhoršení zdravotního stavu, jejichž situace vyžaduje pravidelnou pomoc jiné fyzické osoby. Jde o občany, kteří vzhledem ke svému zdravotnímu stavu nemohou již žít ve svém přirozeném prostředí. Vyžadují 24hodinovou komplexní péči. Tito občané již vyčerpali všechny dostupné možnosti sociální služby poskytované v terénu a jsou buď osamělí, nebo rodinná péče nedokáže již zabezpečit jejich potřeby. Snažíme se zajistit klientům jejich soukromí a bezpečí a podporujeme a respektujeme jejich individuální přání, jejich volby a rozhodnutí.

### **Cíle domova:**

Základním cílem poskytované sociální služby je sociální začlenění klientů a předcházení jejich sociálnímu vyloučení. Umožňujeme klientům v nepříznivé sociální situaci být přirozenou součástí užšího i širšího společenství. Prioritou je poznat individuální potřeby, tužby a přání klienta a ty v maximální možné míře naplňovat. Každý klient má právo na zajištění komplexní zdravotní, ošetrovatelské a rehabilitační péče, která podporuje rozvoj klienta k dosažení co nejvyšší kvality života při současném zachování co nejvyšší možné soběstačnosti.

- předcházet sociální izolaci klientů a zamezit jejich sociálnímu vyloučení;
- poskytovat kvalitní služby v oblasti zdravotní, sociální a duchovní péče, v ubytování a stravování, vytvářet podmínky pro aktivní prožívání volného času klientů;
- rozvíjet osobnost klientů nabídkou nejrůznějších zájmových aktivit při respektu k individuálnímu výběru a přání klienta;
- podporovat, vytvářet a udržovat vztahy klientů s vlastními rodinami a dalšími blízkými osobami;
- podporovat klienty v prožívání života dle vlastních individuálních představ a respektovat jejich názory, přání a rozhodnutí;
- co nejdéle udržet nebo rozvíjet osobnost všech klientů a jejich tělesné i duševní schopnosti;
- usilovat o spokojenost, seberealizaci a co nejvyšší možnou míru soběstačnosti klientů;
- respektovat citový život našich klientů a umožnit jim navazovat přátelské mezilidské vztahy;
- poskytovat a organizovat služby tak, aby podporovaly běžný způsob života našich klientů;
- vytvářet klientům podmínky umožňující maximální využívání místních institucí;

otevřít dveře zařízení všem lidem dobré vůle a v maximální možné míře vést naše klienty k tomu, aby byli co nejdéle součástí celé společnosti.

### **Zásady poskytované služby:**

Na prvním místě je vždy klient, jeho potřeby a zájmy při zachování rovnoprávného postavení mezi klientem a zaměstnancem zařízení.

Důraz je kladen na úctu a zachování důstojnosti jak klientů, tak pracovníků.

Preferujeme vzájemně ohleduplný, vstřícný a laskavý vztah mezi klienty a personálem.

Základem služby je individuální přístup ke klientům a respekt k jejich svobodné vůli, přáním a tužbám, které jsou zpracovány v individuálních plánech klienta.

Usilujeme o zachování co největší míry samostatnosti klientů.

Se souhlasem klientů úzce spolupracujeme s jejich rodinami.

Usilujeme o oboustrannou komunikaci mezi klientem a personálem, personálem a rodinou, rodinou a klientem.

Podporujeme klienty ve využívání běžně dostupných služeb a při vytváření přirozených mezilidských vztahů.

Respektujeme právo a svobodnou vůli našich obyvatel, klienti mohou svobodně uplatňovat své náboženské přesvědčení a aktivity s ním spojené.

Usilujeme o sdílení společných hodnot a cílů všech pracovníků, loajalitu k organizaci, rozvíjíme jejich týmovou spolupráci, informovanost, kreativitu, flexibilitu a vzájemnou zastupitelnost.

Podporujeme odbornost pracovníků a prohlubování jejich znalostí při soustavném vzdělávání, spolupráci s dalšími odborníky, institucemi a zařízeními.

Chráníme nezadatelná práva klientů i pracovníků našeho zařízení.

Zásady práce a pravidla pro ochranu práv uživatelů před předsudky a negativním hodnocením jsou stanoveny v Etickém kodexu pro pracovníky Domova pro seniory.

#### **Okruh osob, kterým je služba určena:**

Dolní věková hranice pro přijetí do Domova pro seniory je 60 let.

Jedná se o osoby, které mají sníženou soběstačnost zejména z důvodu věku, jejichž stav odpovídá těžké nebo úplné závislosti na pomoci jiné fyzické osoby při zajištění péče o vlastní osobu a při zajištění soběstačnosti.

#### **Předmět činnosti – základní činnosti, které poskytujeme v domově:**

- pomoc při zvládnání běžných úkonů péče o vlastní osobu;
- sociálně terapeutické činnosti;
- pomoc při osobní hygieně nebo poskytnutí podmínek pro osobní hygienu;
- poskytnutí stravy;
- poskytnutí ubytování;
- výchovné, vzdělávací a aktivizační činnosti;
- zprostředkování kontaktu se společenským prostředím;
- pomoc při uplatnění práv, oprávněných zájmů a při obstarávání osobních záležitostí;
- nácvik dovedností pro zvládnání péče o vlastní osobu, soběstačnosti a dalších činností vedoucích k sociálnímu začlenění.

Způsob zapojení klienta do dění v Domově je zcela na základě jeho individuálních rozhodnutí.

#### **Fakultativní činnosti:**

kadeřnice, pedikérka, manikérka a masáže.

#### **Sociální služba: 4442307 - domovy pro seniory**

Název služby: Domov pro seniory

Forma poskytování: pobytová

Počet pokojů: 33

Počet lůžek: 58

Od počátku onemocnění koronavirem COVID-19 se v tomto roce již stabilizoval počet klientů Domova pro seniory. Lidé si stále nesou následky po COVIDU-19 a z tohoto důvodu Domov zaznamenal větší poptávku po sociálních lůžkách. Žádosti o poskytnutí sociální služby jsou zařazeny do požadavků na volné lůžko.

indikátor	skutečná hodnota (1. pololetí 2022)	skutečná hodnota (3. čtvrtletí 2022)	skutečná hodnota (4. čtvrtletí 2022)	skutečná hodnota (rok 2022)	skutečná hodnota (rok 2022, za celou sociální službu - identifikátor)
počet lůžek	58	58	58	58	58
počet dnů poskytování (provozu) služby	181	92	92	365	365
celková kapacita počtu lůžko-dnů	10498	5336	5336	21170	21170
celkový skutečný využitý počet lůžko-dnů	10010	5263	5285	20558	20558
obloženost	95,35%	98,63%	99,04%	97,11%	97,11%
celkový počet uživatelů	55	57	57	58	70

struktura uživatelů služby dle stupně závislosti na pomoci jiné fyzické osoby	osoby do 18 let	osoby nad 18 let	celkem
stupeň 1		5	5
stupeň 2		11	11
stupeň 3		29	29
stupeň 4		9	9
ostatní		4	4
<b>celkem</b>	<b>0</b>	<b>58</b>	<b>58</b>

Neinvestiční dotace 1 - dotace z rozpočtu Karlovarského kraje dle ustanovení § 101a zákona o sociálních službách	9 298 700,00
Dofinancování sociální služby - dotace z rozpočtu Karlovarského kraje dle ustanovení § 105 zákona o sociálních službách (nevyplňují příspěvkové organizace zřízené krajem)	793 000,00
Obce - příspěvky zřizovatele	2 586 152,03
Úhrady od uživatelů (za základní činnosti sociální služby)	15 800 094,56
Fondy zdravotních pojišťoven	7 053 933,49

Náklady 2022 celkem (za celou sociální službu)	35 027 878,35
Výnosy 2022 celkem (za celou sociální službu)	35 531 880,08
Rozdíl (výnosy - náklady)	504 001,73

Náklady 2022 (za část služby poskytovanou v rámci kategorie A sítě sociálních služeb v Karlovarském kraji)	35 027 878,35
Výnosy 2022 (za část služby poskytovanou v rámci kategorie A sítě sociálních služeb v Karlovarském kraji)	35 531 880,08
Rozdíl (výnosy - náklady)	<b>504 001,73</b>

## Aktivity

V roce 2022 jsme pořádali pro seniory a jejich rodinné příslušníky vícero akcí. Na Domově pro seniory nám každý týden hrála kapela, jako jsou třeba manželé Pagáčovi, žáci z umělecké školy K.Vary, pěvecký spor paní Bodlákové, manželské duo RUGGIERI a mnoho jiných.

Také k nám dochází z DDM z K.Varů se zvířaty, probíhá také canisterapie, cvičení jógy, ale také jsme grilovali a opékali buřty. Klienti v rámci aktivizace vyrábí různé dekorace pro své rodinné příslušníky. V Domově pro seniory, také probíhaly bohoslužby a mnoho jiných aktivit.

V našem domově proběhla akce pro seniory s názvem "TERAPEUTICKÝ ÚČINEK REBORN PANENEK". Jednalo se o dobrovolnou akci starostky z Nové Role paní Bc. Jitky Pokorné, která seniorům panenky představila.





### 3. Odlehčovací služba

Posláním pobytové odlehčovací služby je poskytnout čas na odpočinek, regeneraci sil osobě zajišťující péči o svého blízkého. Jedná se o zajištění kvalitní a bezpečné péče a podporu osobě, o kterou je pečováno a která potřebuje pomoc jiné osoby v základních životních oblastech. Tato pomoc a podpora vychází z individuálních potřeb osob, respektuje jejich důstojnost a zachovává základní lidská práva a svobody. Významným aspektem je možnost osob zůstat ve svém přirozeném sociálním prostředí.

#### **Cíle sociální služby – odlehčovací služby:**

##### **Cílem sociální služby je:**

- umožnit pomocí odlehčovací služby po přechodnou dobu setrvat i nadále ve svém přirozeném domácím prostředí
- poskytnout úlevu pečující osobě či rodině
- zajistit důstojný život
- udržet soběstačnost a stávající dovednosti

##### **Zásady poskytované služby:**

- dodržování práv uživatelů a jejich důstojnosti
- individuální přístup a respektování osobnosti uživatele
- flexibilita poskytované služby
- odbornost a profesionalita
- zachování mlčenlivosti

##### **Okruh osob, kterým je sociální služba určena – osoby v nepříznivé sociální situaci:**

- *Osoby s chronickým onemocněním*
- *Osoby s jiným zdravotním postižením*
- *Osoby se zdravotním postižením*
- *Senioři*

##### **Věková struktura:**

- *Dorost 16-18 let*
- *Mladí dospělí 19-26 let*
- *Dospělí 27 – 64 let*
- *Mladší senioři (65-80 let)*
- *Starší senioři (nad 80 let)*

##### **Poskytujeme tyto základní činnosti:**

- pomoc při zvládnání běžných úkonů péče o vlastní osobu,
- pomoc při osobní hygieně nebo poskytnutí podmínek pro osobní hygienu,
- poskytnutí stravy nebo pomoc při zajištění stravy,
- poskytnutí ubytování,
- zprostředkování kontaktu se společenským prostředím,
- sociálně terapeutické činnosti,
- pomoc při uplatňování práv, oprávněných zájmů a při obstarávání osobních záležitostí,
- výchovné, vzdělávací a aktivizační činnosti.

**Sociální služba: 8779324 - odlehčovací služby**

Název služby: Odlehčovací služba pobytová

Forma poskytování: pobytová

Počet pokojů: 3

Počet lůžek: 3

Počet karet zaměstnanců: 10

Celkové náklady: 574 780

Celkové výnosy: 574 780

Odlehčovací služba pobytová nebyla doposud zařazena do kategorie A sítě sociálních služeb v Karlovarském kraji. Během roku 2023 budeme žádat o zařazení.

**Odlehčovací služba pobytová****Počty klientů v daném roce**

Rok	Počet klientů
2022	39

## 4. Jídelna Zlatá Kotva - Stravování

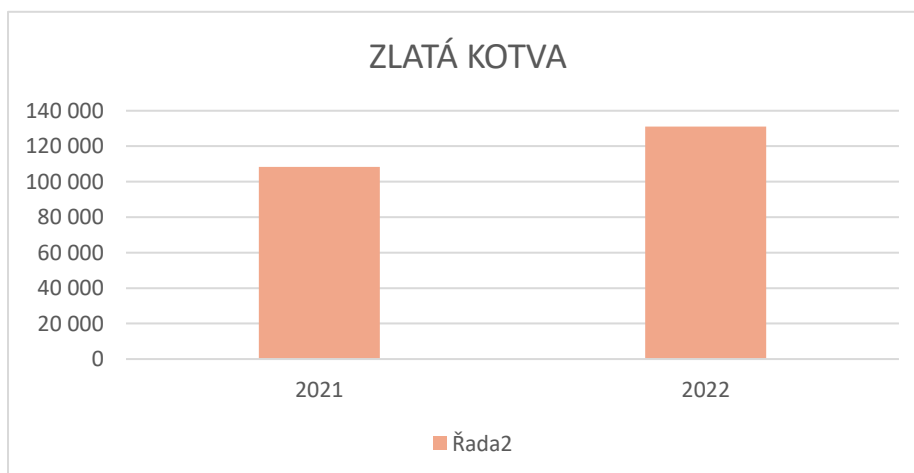
Jídelna Zlatá Kotva, jakožto provoz poskytující stravu seniorům s trvalým bydlištěm v Karlových Varech a přilehlých obcích se smluvně dohodnutou spoluprací, poskytuje klientům stravu (oběd) ve třech dietách. Jedná se o normální stravu /3/, dále o stravu šetřící /2/ a diabetickou /9/, skládající se z polévky, hlavního jídla včetně přílohy a mnohdy kompotu, či salátu. Strava je podávána formou přímé konzumace na místě v přílehlé jídelně, která je součástí provozu. Dále s možností odnášky stravy domů v jídlonosičích. Největší podíl uvařených pokrmů však spadá do kategorie rozvozu jídel v termo jídlonosičích prostřednictvím naší pečovatelské služby.

Právě v této kategorii stravy s rozvážkou jsme v roce 2022 zaznamenali nárůst. Tento nárůst byl zřejmě způsoben jak post Covidovou situací, kdy mnoho seniorů ztratilo následkem prodělání této nemoci svou soběstačnost, tak především pak i rozšířením naší působnosti v okolních obcích v rámci smluvní spolupráce o zajištění stravy s pečovatelskou službou seniorům. V návaznosti na tuto situaci jsme byli v roce 2022 nuceni o rozšíření rozvozových tras, navýšení počtu řidičů a samozřejmě dokoupení potřebných termo jídlonosičů, přepravních klecí a dalšího potřebného příslušenství.

Mezi další úskalí, které nás v roce 2022 provázela bylo skokové zdražování potravin ovlivněné válečným konfliktem na Ukrajině. Proto, abychom mohli udržet vysokou kvalitu pokrmů, kterou považujeme za náš standard, jsme byli nuceni přistoupit k navýšení stravní jednotky, což mělo za následek mírné zdražení stravy. Toto naštěstí naši klienti díky dané situaci pochopili a zdražení proběhlo bez jakýchkoliv problémů, či úbytku strávníků.

### ZLATÁ KOTVA porovnání

Rok	Počet	Částka
2021	108 289	7 549 568,00
2022	131 056	9 092 075,00



## **Informovanost o našich službách**

Občany průběžně informujeme o službách na akcích, jako je například „Den rodin“, prostřednictvím letáků, na našich webových stránkách, Facebooku, v Senior magazínu, v Radničních listech, na projekci KV Arény nebo také prostřednictvím TV Zak - regionální televize.

## **BOZP a PO**

Péče o zaměstnance v naší organizaci je zaměřena na bezpečnost a ochranu zdraví zaměstnanců při práci. Dlouhodobě spolupracujeme s bezpečnostním technikem, který pravidelně provádí preventivní kontroly jednotlivých středisek a ve spolupráci s vedoucími středisek zajišťuje i pravidelné proškolení v rámci BOZP a PO. Jedním z důvodů těchto prohlídek je nejen kontrola středisek po stránce dodržování bezpečnosti práce, ale také prevence před vznikem pracovních úrazů. Organizace dbá na to, aby se všichni zaměstnanci pravidelně zúčastňovali nejen preventivních pracovně lékařských prohlídek, ale také mimořádných.

## **Proškolení sociálních pracovníků a sociálních pracovníků v sociálních službách**

V průběhu roku 2022 proběhla školení na téma:

Školící akce - První pomoc, školení BOZP, školení GDPR

Odborná stáž v DpS Perninku a v REHOS Nejde (následná péče)

Akreditované kurzy – Manipulace s klientem s poruchou mobility

Virtuální realita - demence

Adaptační proces klienta v zařízení sociálních služeb

## **Průběh změn roku 2022**

### **Zpráva o činnosti za 1.pololetí 2022**

V oblasti nákladů společnost za 1. pololetí 2022 drží vyrovnaný rozpočet. Proti 1. pololetí 2021 došlo k navýšení u spotřebovaných nákupů o cca 1 788 000,- Kč. To je způsobeno převážně růstem cen potravin, PHM a energií. I přes výrazné zdražení těchto komodit, organizace v této oblasti překročila plánovaný rozpočet o 2,9 %. Ve sledovaném období organizace provedla rozsáhlou opravu chladicího zřízení ve stravovacím provozu Zlatá Kotva v celkové hodnotě 319 000,- Kč. Byly provedeny stavební úpravy prostor rehabilitace, výmalba jídelny v DD Stará Role. Průběžně dochází k výměně podlahových krytin a vybavení bytových jednotek na Východní 16.

V 03-04/22 v prostorách Východní 16 proběhla rekonstrukce a modernizace recepce v hodnotě 606 000,- Kč.

V oblasti výnosů meziročně vzrostly tržby ze služeb o cca 4 114 000,- Kč. Tento růst je způsoben nárůstem tržeb za poskytování pečovatelské služby, navýšením PnP a u DČ prodejem stravy / nárůst klientů + smlouva DpS Nová Role.

Výši zisku za 1. pololetí 2022 výrazně ovlivnilo použití dotace Karlovarského kraje, kdy z celkově poskytnuté částky dotace ve výši 25 783 000,- Kč bylo na pokrytí mezd PS vyčerpáno 19 738 000,- Kč, tj. 76,55 %.

V 02/2022 byla uzavřena nová nájemní smlouva na prostory rehabilitace.

Naše organizace pracovala na přípravě zadávacích řízení v rámci dotačních projektů IROP a ITI / nákup automobilů, obnova zázemí pro pečovatelskou službu, nákup speciálních pomůcek pro terénní službu/. Tato budou vypsána v druhém pololetí roku 2022.

Prostřednictvím stravovacího provozu Zlatá Kotva byla realizována příprava a dodávka celodenní stravy a rovněž jednotlivých obědů pro občany z Ukrajiny jak v centru, tak v hotelu Trocnov.

Příprava převzetí mzdového účetnictví a personalistiky – p. o. Karlovarský symfonický orchestr a KAM.

## **Zpráva o činnosti za 2.pololetí 2022**

V uvedeném období došlo ke změnám v obsazení orgánů společnosti. Od 1. 10. 2022 byla MMKV pověřena dočasným řízením organizace Mgr. Karin Sasáková

V oblasti nákladů společnost za 2. pololetí 2022 drží vyrovnaný rozpočet. Proti 1. pololetí 2022 došlo k mírnému navýšení u spotřeby materiálů o cca Kč 716 000,- Kč. To je způsobeno převážně růstem cen potravin. Ve sledovaném období organizace provedla opravu výtahu v odnož 61 000,- Kč, výměnu podlahových krytin v hodnotě cca 72 000,- Kč, opravu požární signalizace za cca 124 000,- Kč a výměna požárních schránek v hodnotě 270 000,- Kč v objektu Východní 16. V jídelně Zlatá Kotva byly provedeny malířské práce v hodnotě 125 000,- Kč .

V oblasti tržeb nedošlo oproti 1. pololetí k výrazným výkyvům. Stabilní vývoj tržeb s mírným růstem je i ve srovnání s rokem 2021.

V 2. pololetí 2022 došlo k uzavření smlouvy s Karlovarským symfonickým orchestrem na vedení personální a mzdové agendy pro KSO.

V průběhu 2. pololetí 2022 MZSS vypsalo výběrová řízení v rámci dotačních projektů IROP a ITI - nákup automobilů, obnova zázemí pro pečovatelskou službu, nákup special. pomůcek pro terénní službu, komunitní zahrada.

Prostřednictvím stravovacího provozu Zlatá Kotva byla realizována příprava a dodávka celodenní stravy a obědů pro občany z Ukrajiny.

Od 09/2022 jsou na základě uzavřené smlouvy poskytovány KSO služby v oblasti personalistiky a zpracování mezd.

## **Změny v úhradách**

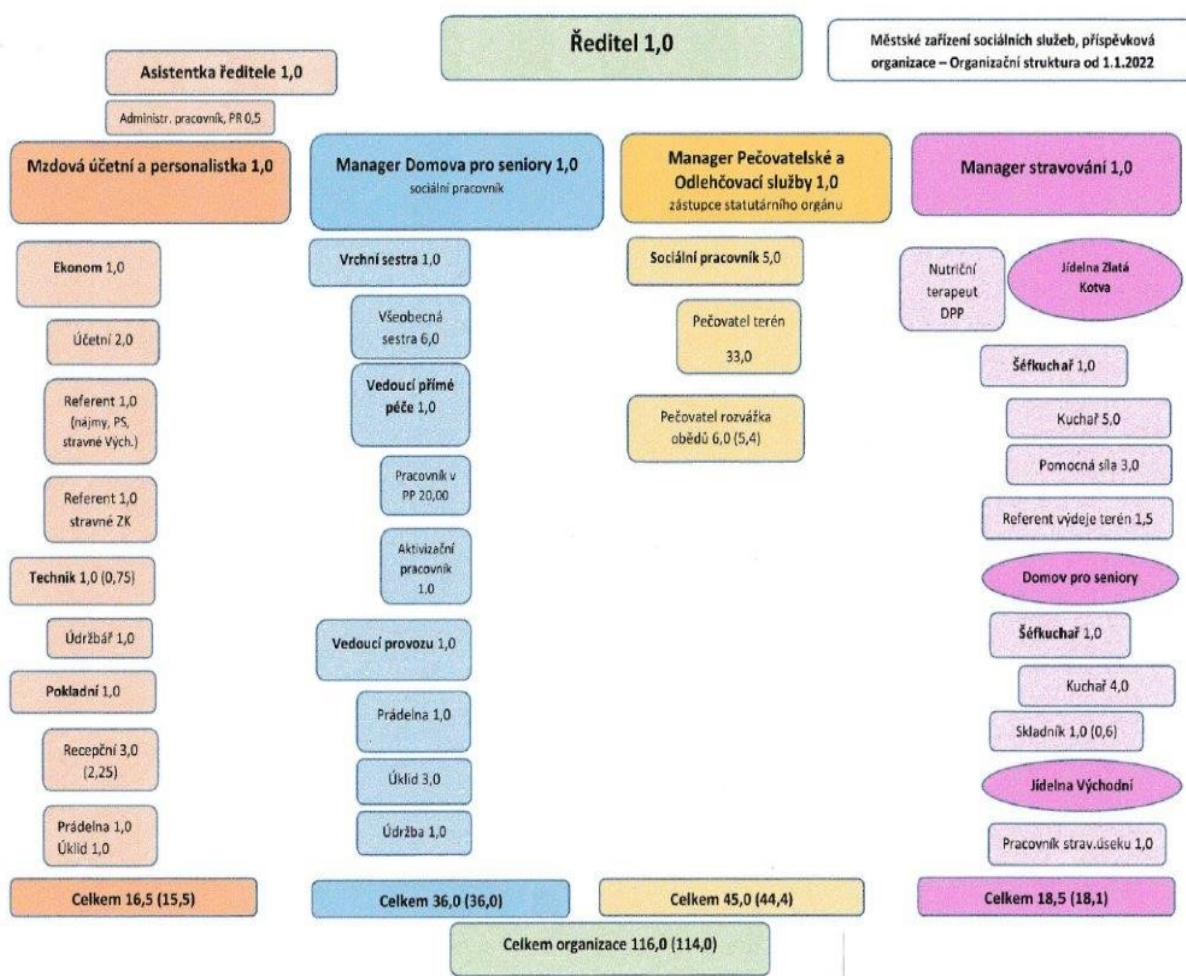
V roce 2022 byly obědy v rámci pečovatelské služby navýšeny. (Klient s uzavřenou smlouvou na pečovatelskou službu). Cena byla 70 Kč – navýšení na 75 Kč, což nám umožnil § 6 vyhlášky č. 505/2006 Sb. a to do maximální výše 75,-Kč za oběd. Hlavním důvodem bylo navýšení cen energií a zdražování valné většiny vstupních surovin.

## Změna statutárního orgánu

Koncem září 2022 ukončil svoji činnost statutárního orgánu MUDr. Petr Myšák, MBA a dočasným řízením organizace byla zřizovatelem pověřena Mgr. Karin Sasáková.

## Personální zajištění

Viz tabulka níže – Organizační struktura platná od 1.1.2022



## Výsledky hospodaření k 30. 6. 2022

### Městské zařízení sociálních služeb, p. o. Karlovy Vary

IČO: 47701277

v tis. Kč

NÁKLADY ORGANIZACE	skutečnost 2021	rozpočet 2022	skutečnost k 30. 06. 2022		
			HČ	HoČ	Celkem
Mzdové náklady - mzdové nákl. (521/1)	47 067	47 895	23 708	632	24 340
- ost.osob. nákl.(521/2)	1 086	1 200	492	0	492
Zákonné soc. a zdrav. pojištění (524)	15 760	16 544	8 020	208	8 228
Zákonné sociální náklady (FKSP - 527)	1 732	1 688	872	13	885
Jiné sociální náklady (528)	198	223	100	2	102
<b>OSOBNÍ NÁKLADY CELKEM</b>	<b>65 843</b>	<b>67 550</b>	<b>33 192</b>	<b>855</b>	<b>34 047</b>
Spotřeba materiálu - 501	7 745	7 500	3 678	1 175	4 853
Energie	2 077	5 450	1 496	160	1 656
Opravy a údržba - 511	1 088	2 000	766	8	774
Odpisy - 551	1 733	2 100	1 529	0	1 529
Ostatní náklady - 5xx	8 087	3 500	2 368	338	2 706
Aktivace oběžného majetku (507)	0	0	0	0	0
Změna stavu zásob vlastní výroby (508)	0	0	0	0	0
Ostatní služby - 518	2 594	3 000	1 456	18	1 474
<b>Náklady celkem</b>	<b>89 167</b>	<b>91 100</b>	<b>44 485</b>	<b>2 554</b>	<b>47 039</b>

#### VÝNOSY ORGANIZACE

Neinvestiční příspěvek města na provoz	13 800	25 517	16 205	0	16 205
Neinvestiční transfer z KÚ, SR, EU celkem	35 902	25 783	19 738	0	19 738
Úřad práce	0	0	0	0	0
Výnosy bez příspěvku	42 885	39 800	21 478	2 424	23 886
<i>z toho:</i>					
Tržby z prodeje služeb - 602	35 740	36 500	19 507	1 850	21 357
Tržby z pronájmu - 603	1 607	1 800	740	133	873
Tržby z prodeje materiálu - 601,604	792	0	0	436	436
Jiné ostatní výnosy - 6xx	4 112	0	29	5	34
Použití FI na opravy a údržbu - 648	420	1 500	107	0	107
Nekrytí FI	0	0	0	0	0
Transferový podíl	0	0	16		0
Použití fondu odměn - 648	0	0	0	0	0
Použití rezervního fondu - 648	214	0	1 079	0	1 079
<b>Výnosy vč. příspěvku</b>	<b>56 685</b>	<b>65 317</b>	<b>37 683</b>	<b>2 424</b>	<b>40 091</b>
<b>Výnosy celkem</b>	<b>92 587</b>	<b>91 100</b>	<b>57 421</b>	<b>2 424</b>	<b>59 829</b>
<b>Výsledek hospodaření</b>	<b>3 420</b>	<b>0</b>	<b>12 936</b>	<b>-130</b>	<b>12 806</b>

<b>Použití fondu investic v tis. Kč</b>	<b>skut. 2021</b>	<b>rozpočet 2022</b>	<b>skut. 2022</b>
<b>počáteční stav</b>	<b>3 950</b>	<b>3 259</b>	<b>4 410</b>
<i>příjmy - celkem</i>	<i>2 171</i>	<i>2 750</i>	<i>2 219</i>
odpisy	1 733	2 100	1 529
posílení FI z RF		650	650
transferový podíl	438	0	0
tvorba z darů			40
inv.příspěvek města	0	0	0
<i>výdaje - celkem</i>	<i>1 711</i>	<i>3 850</i>	<i>715</i>
pořízení nového majetku	1 291	2 350	662
opravy a údržba	420	1 500	53
nekrytí fondu	0	0	0
<b>konečný stav</b>	<b>4 410</b>	<b>2 159</b>	<b>5 914</b>
<b>Zůstatek rezervního fondu</b>	<b>5 470</b>		<b>6 253</b>
<b>Počet zaměstnanců</b>	<b>116</b>	<b>116</b>	<b>116</b>

## Výsledky hospodárení 7. - 12. 2022

### Městské zařízení sociálních služeb, p. o. Karlovy Vary

ICO: 47701277

v tis. Kč

NÁKLADY ORGANIZACE	skutečnost 2021	rozpočet 2022	skutečnost k 30. 06. 2022		
			HČ	HoČ	Celkem
Mzdové náklady - mzdové nákl. (521/1)	47 067	49 436	23 644	407	24 051
- ost.osob. nákl.(521/2)	1 086	1 200	639	0	639
Zákonné soc. a zdrav. pojištění (524)	15 760	17 065	8 075	136	8 211
Zákonné sociální náklady (FKSP - 527)	1 732	1 719	799	8	807
Jiné sociální náklady (528)	198	230	101	2	103
<b>OSOBNÍ NÁKLADY CELKEM</b>	<b>65 843</b>	<b>69 650</b>	<b>33 258</b>	<b>553</b>	<b>33 811</b>
Spotřeba materiálu - 501	7 745	10 598	4 303	1 266	5 569
Energie	2 077	5 450	1 671	144	1 815
Opravy a údržba - 511	1 088	1 520	1 243	17	1 260
Ódpisy - 551	1 733	3 406	1 524	0	1 524
Ostatní náklady - 5xx	8 087	4 175	1 733	-334	1 399
Aktivace oběžného majetku (507)	0	0	0	0	0
Změna stavu zásob vlastní výroby (508)	0	0	0	0	0
Ostatní služby - 518	2 594	2 901	1 548	745	2 293
<b>Náklady celkem</b>	<b>89 167</b>	<b>97 700</b>	<b>45 280</b>	<b>2 391</b>	<b>47 671</b>

#### VÝNOSY ORGANIZACE

Neinvestiční příspěvek města na provoz	13 800	19 897	3 171	0	3 171
Neinvestiční transfer z KÚ, SR, EU celkem	35 902	30 112	10 374	0	10 374
Úřad práce	0	0	0	0	0
Výnosy bez příspěvku	42 885	47 691	23 686	2 706	26 392
<i>z toho:</i>					
Tržby z prodeje služeb - 602	35 740	41 370	19 201	2 062	21 263
Tržby z pronájmu - 603	1 607	0	786	183	969
Tržby z prodeje materiálu - 601,604	792	850	0	461	461
Jiné ostatní výnosy - 6xx	4 112	1 177	579	0	579
Použití FI na opravy a údržbu - 648	420	1 107	978	0	978
Nekrytí FI	0	0	0	0	0
Transferový podíl	0	0	32	0	32
Použití fondu odměn - 648	0	2 100	0	0	0
Použití rezervního fondu - 648	214	1 087	2 100	0	2 100
<b>Výnosy vč. příspěvku</b>	<b>56 685</b>	<b>67 588</b>	<b>26 857</b>	<b>2 706</b>	<b>29 563</b>
<b>Výnosy celkem</b>	<b>92 587</b>	<b>97 700</b>	<b>37 231</b>	<b>2 706</b>	<b>39 937</b>
<b>Výsledek hospodárení</b>	<b>3 420</b>	<b>0</b>	<b>-8 049</b>	<b>315</b>	<b>-7 734</b>

#### Investiční příspěvek města

Použití fondu investic v tis. Kč	skut. 2021	rozpočet 2022	skut. 7.-12.2022
počáteční stav	3 950	3 259	5 914
příjmy - celkem	2 171	16 309	13 777
odpisy	1 733	3 406	1 524
posílení FI z RF		6 903	6 253
transferový podíl	438	0	0
posílení FI - návratná výpomoc MMKV	0	6 000	6 000
tvorba z darů			0
inv.příspěvek města	0	0	0
výdaje - celkem	1 711	9 946	1 246
pořízení nového majetku	1 291	8 839	269
opravy a údržba	420	1 107	977
nekrytí fondu	0	0	0
konečný stav	4 410	9 622	18 445

Zůstatek rezervního fondu	5 470		6 253
---------------------------	-------	--	-------

Počet zaměstnanců	116	116	116
-------------------	-----	-----	-----

Zpracovala: Bc. Iva Stoklasová

Mgr. Karin Sasáková  
ředitelka organizace

U

## **5. Závěr**

V roce 2023 se budeme snažit o využití dalších dotací ke zkvalitnění našich služeb.

Také předpokládáme, že v příštím roce se nám podaří navázat spolupráci i s dalšími obcemi, kde bychom mohli naši péči poskytovat.

Nadále se budeme snažit vykonávat stávající aktivity nejen v Domově pro seniory, ale i pro klienty Pečovatelské a Odlehčovací služby.

Únor 2023

Mgr. Karin Sasáková  
Ředitelka organizace